

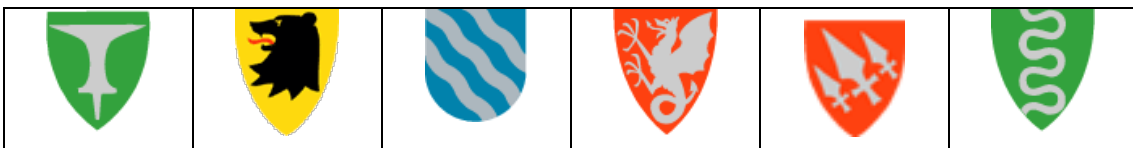


**Indre Østfold Data IKS**

# **Økonomi- og handlingsplan for Indre Østfold Data IKS (tidligere Smaalensveven IKT) for 2013**

Økonomi- og handlingsplanen for Indre Østfold Data danner  
grunnlaget for selskapets virksomhet i 2013.

Handlingsplanen er utviklet av  
styret  
i samhandling med BestillerForum.





## Økonomi- og handlingsplan 2013 OPPSUMMERT:

Økonomi- og handlingsplanen for 2013 er en videreføring av tidligere års planer. Oppbyggingen av selskapet vil i løpet av 2012 være fullført med tanke på infrastruktur, leveranse av tjenester og grunnbemanning. I perioden 2013-2015 vil det være eierkommunenes behov for nye fagsystemer, og investeringstakten i slike prosjekter, som vil være styrende for selskapets utvikling og framdrift. Indre Østfold Data ønsker å framstå som en IT kompetansebedrift i Indre Østfold, og være en naturlig samarbeidspartner og leverandør for all IKT-virksomhet i de seks eierkommunene, tilhørende IKS-er og andre kommunale foretak. IØD vil fortsette å tilby 1 lærlingeplass hvert år og 1 utplasseringsplass for elever i videregående skoler i Indre Østfold.

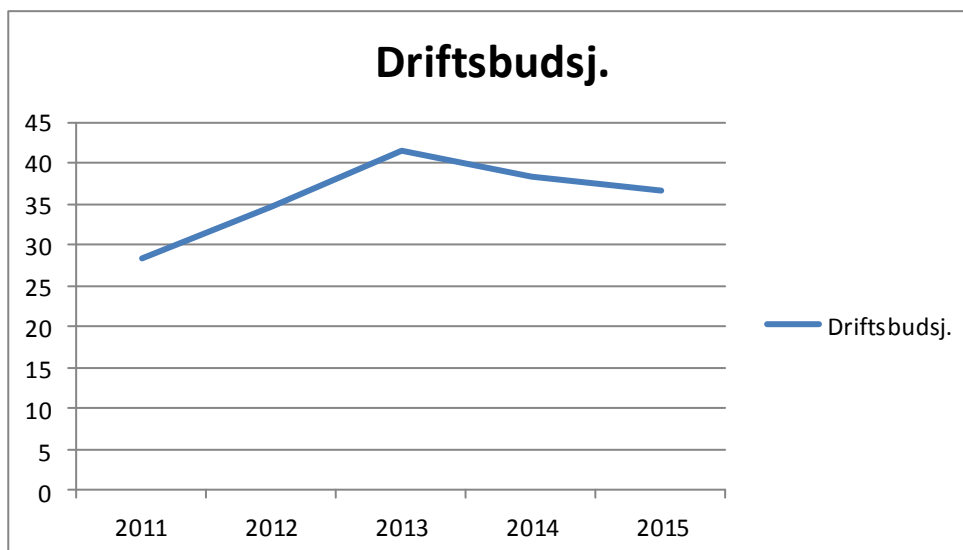
**Investeringer** i 2013 er foreslått budsjettet med 15,9 mill.kr. Hovedpostene går til nytt økonomisystem, nytt sak/arkivsystem og skole. I tillegg er det foreslått å sikre 6K sine data mot katastrofer eller ondsinnede handlinger ved å implementere redundant datasite i Eidsberg.

**Driftsutgiftene** for 2013 er foreslått budsjettet med 41,4 mill.kr, en økning på 19 % fra 2012. I økningen ligger en stilling til skolekoordinering og økte lisenskostnader på grunn av bytte av økonomisystem (dobbel lisenskostnad fram til august 2013), samt lisenser til nytt helsenett. I tillegg har det kommet inn fagsystemer og lisenser som kommunen har kjøpt utover budsjett og som de selv har betalt direkte for i 2012, men som nå er lagt inn i vårt budsjett. I tillegg til dette vil finanskostnaden øke som følge av ønskede investeringer i nye fagsystemer. Ser vi bort fra ekstrakostnader ved bytte av økonomisystem og lisenser til helsenett er økningen på 13 %.

Legg merke til at stipulerte driftsutgifter fra 2014 vil synke igjen, som følge av minkede lisenskostnader (Microsoft-avtalen og bortfall av gammelt økonomisystem).

Regnet i 2012 kroner vil nedgangen i 2014 budsjettet utgjøre 8 % og nedgangen i 2015 budsjettet utgjør 4 %.

## STIPULERTE DRIFTSUTGIFTER 2011-2015:





## **Innholdsfortegnelse**

KAP 1:	INNLEDNING	SIDE 4
KAP 2:	KJERNEOPPGAVER Organisasjon	SIDE 7
KAP 3:	MULIGHETER	SIDE 8
KAP 4:	INVESTERINGER OG HANDLINGER Investeringsbudsjett Prosjektbeskrivelser	SIDE 9
KAP 5:	ØKONOMI Driftsbudsjett Kommentarer	SIDE 15



## Kap 1 Innledning

IKT-strategi for Indre Østfold Data`s eierkommuner:

### Visjon:

Eierkommunene samarbeider om elektroniske løsninger som bidrar til å effektivisere og forbedre kvaliteten på den kommunale tjenesteproduksjonen.

**IKT-strategien for eierkommunene** er en overordnet plan som beskriver hvordan kommunene skal utnytte IKT for best mulig å realisere sine virksomhetsmål og strategier.

**IKT-strategien for eierkommunene** har som overordnet målsetting å effektivisere og sikre alle kommunene god tilgjengelighet til informasjon, og gode redskaper for økonomistyring og kontroll med ressursbruk i kommunene, samt et regionalt samarbeid for å ta i bruk nye ressursbesparende internettbaserte tjenester.

Strategien er styrende for hvilke systemer, informasjon, teknologisk infrastruktur og organisering kommunene skal ha i fremtiden. IKT-strategien har i denne sammenheng betydning for noe mer enn teknologi, dvs. også informasjon, informasjonssystemer, styring og organisering av IKT, samt personal og kompetanse.

### Eierne forplikter seg til å sikre:

Felles infrastruktur

Datakommunikasjon til alle relevante lokasjoner med tilstrekkelig kapasitet og oppetidsgarantier.

Sentralisert serverpark med felles styring av datakommunikasjon og tynne klienter (der dette er IKT-teknisk er mulig).

Felles prosedyre for anskaffelser og opsjoner

Felles kontor- og sektorvise fagsystemer

Felles serviceavtaler (SLA-avtaler) mellom kommune og selskapet.

Indre Østfold Data er nå på offensiven etter å ha vært gjennom en omfattende omstillings- og utviklingsprosess.

Da selskapet nå har god kontroll på økonomien og driften, har det gjennom 2012 vært mulig å gjennomføre store prosjekter som danner grunnlaget for driftsstabile løsninger og fornøyde brukere.

**De viktigste prosjektene som vil være slutført i 2012 er:**

**Høyhastighetssamband** mellom alle seks rådhusene i eierkommunen.

**Høyhastighetssamband** mellom rådhuset og de viktigste lokasjonene i kommunen.

**Sentralt serverrom** med høyt sikkerhetsnivå.

”Motorveiene” er nå på plass og det vil sikre stabiliteten i nettet og være et viktig element i den videre utvikling av IKT tjenester.

**CRM-system.** Nytt kundeoppfølgingssystem på Helpdesk i drift og videreutviklet med selvbetjeningsløsninger. Her vil brukerne selv kunne se feilmeldinger som er meldt inn og hva som er gjort i saken. Det jobbes også med gode rapporteringsverktøy.

**Viktige avtaler som er inngått etter å ha vært ute på anbud:**

<b>Avtale om:</b>	<b>Fordel:</b>
Kurs og opplæring	Lokale kurs til riktig pris.
Konsulenter	Gir oss tilgang til spisskompetanse til redusert timepris.
Hardware og PC'er	Reduserte priser, standardiserte løsninger, Leasing avtaler på PC'er

**Følgende prosjekter vil være fullført i løpet av 2012:**

<b>Ny portal</b>	Ny hjemmesider for kommunene og regionrådet Intranett
<b>Ny plattform</b>	Vi legger om fra 7 til 1 fellesplattform
<b>Ny dekstop/AD</b>	En pålogging, ett fellesregister
<b>Felles e-postsystem</b>	Alle kommunene på Outlook
<b>Office-pakka 2010 og skolelisenser</b>	Oppgradering til alle brukere
<b>Helsenett</b>	I drift for alle kommunene i 2012.

**Følgende prosjekter starter i 2012:**

Nytt ERP-system.	Visma Enterprise skal fungere på kjerneområdene 1.1.2013.
Telefonisystem	Anbudsrunde gjennomført. Oppstart for Askim høsten 2012
SAK/ARKIV	Anbud høsten 2012.
Skole og barnehage	Faggrupper som jobber med samordning av skolesystemene på ny felles AD

Det er i 2012 lagt sterk vekt på å få til et robust samband med nødvendig kapasitet til å møte IKT utfordringene framover. Det er ikke til å legge skjul på at 2012 har vært et utfordrende år for selskapet i det vi har driftet syv lokale plattformer med varierende kvalitet samtidig som bygg opp ny sentral plattform med felles AD løsninger.

**Oppsummering:**

I løpet av 2012 er høyhastighetsnett på plass mellom alle rådhusene og de viktigste lokasjonene i eierkommunen. Nytt moderne datarom er tatt i bruk. Sentraliseringen på felles servere og felles teknisk plattform er i hovedsak gjennomført. Dette vil bety stabil drift og raskere svartider. Ny desktop/AD vil bety et påloggingssted og danne grunnlaget for større bruk av tynne klienter. Ny portal vil bety enklere og bedre verktøy for brukerne og sparte kostnader. Ny portalløsning vil også gjøre det enklere med selvbetjening fra publikum på hjemmesidene.

**Bakgrunn for økonomi- og handlingsplan for 2013:**

Selskapet legger med dette dokumentet fram et realistisk budsjettforslag som skal dekke eierkommunenes behov for IKT-driftstjenester og en IKT-utvikling som er i tråd med kommunenes egne ambisjoner.

Budsjettforslaget er også i år bygget opp gjennom en god dialog med BestillerForum.

For å kunne levere gode IKT-driftstjenester og sikre en IKT-utvikling som er i tråd med kommunenes ønsker og ambisjoner, har det vært nødvendig å øke driftsbudsjettet for 2013 vesentlig på to poster. Den ene posten er personalkostnader. Det er bare foreslått en ny stilling i selskapet, men vedtaket fra representantskapet 28.11.2011 om å styrke selskapet får først fullt utslag i 2013, da stillingene er besatt i løpet av 2012. Økning i bemanningen harmoniserer bedre med etterspurte oppgaver og som gir selskapet en riktig bemanning og kompetanse.

Den andre posten er lisens- og vedlikeholdskostnader, som avspeiler hva kommunene har bestilt av nye applikasjoner gjennom BestillerForum. Utsiftingen av ERP-system gjør at vi får en dobbelt kostnad i 2013, i tillegg kommer lisenskostnadene for helsenetttet.

De øvrige budsjettpostene har kun mindre endringer/justeringer.



## Kap 2 Selskapets kjerneoppgaver.

Våre kjerneoppgaver er:

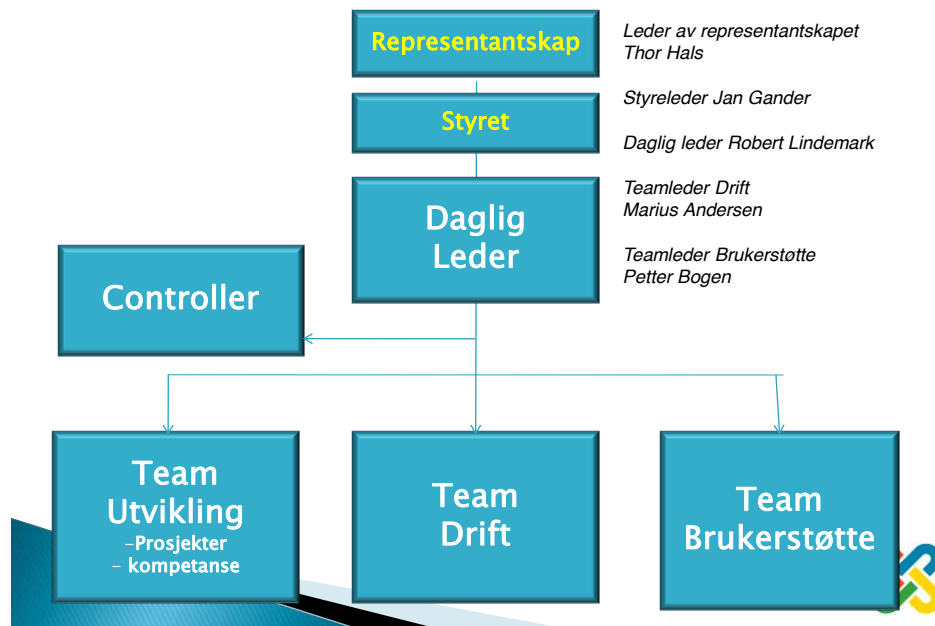
- anskaffelser og implementering av nye IKT-løsninger via BestillerForum
- drifting av eierkommunenes IKT-systemer
- brukerstøtte
- opplæring og kompetansestøtte
- bidra til teknologisk videreutvikling i kommunene via BestillerForum
- koordinere utvikling av samhandlingsløsninger for applikasjoner (via portalverktøy)

Selskapet har drifts- og brukerstøtteansvar for ca 2500 brukere (administrasjon og tjenester) og ca 600/6000 (lærere/elever). Totalt har vi driftsansvar for ca 130 nettverkssvitsjer og tilsvarende like mange aksesspunkter. Vi drifter ca 40 fagapplikasjoner for våre kunder.

## Organisasjon

Selskapet er pr i dag organisert i team for hhv utvikling, brukerstøtte og drift.

### Organisasjon pr. september 2012.



Organiseringen er under kontinuerlig vurdering slik at våre kjerneoppgaver kan løses på en optimal måte sett fra eiernes ståsted.

Disse oppgavene blir i dag utført av 17 fast ansatte. Fra høsten 2011 har bedriften for første gang i historien en avtale med en IKT-lærling. Vi tar opp en ny lærling i år, og har lagt inn i vår policy at vi tar inn en ny lærling hvert år.



## **Kap 3 Muligheter**

### **Kunder/eiere (ledere og øvrige ansatte hos eierkommunene og øvrige kommuner)**

- Spredning av kompetanse for digital ledelse
  - kompetanse om fordeler og muligheter med å anvende IKT som strategisk verktøy for å effektivisere tjenesteproduksjonen
- At kommunene evner å kutte i kostnadene i tilnærmet samme takt som eventuelle økninger i IKT-kostnadene
- Stabil drift med høyhastighet og enklere pålogginger og gode applikasjoner gir mer effektiv arbeidstid.

### **Medarbeidere**

- Videreutvikling av roller, ansvar og kvalitetsprosedyrer for drift og utvikling
- Videreutvikling av kompetanse innen drifting av komplekse IKT-nettverk
- Kompetanse innen samhandlingsløsninger (integrasjonsflyt mellom ulike IKT-systemer)
- Rett bemanning i forhold til oppgavene
- Det er utarbeidet en egen kompetanseplan for hver enkelt medarbeider.

### **Samfunn**

- Aktivt følge med i samfunnsutviklingen for å vurdere hvilke konsekvenser det kan medføre at brukere stadig ønsker tilgang til flere og bedre tjenester hele døgnet.
- Beredskapsløsninger for vitale samfunnsoppgaver – som for eks drifting av pleie- og omsorg og helse ved større kriser.

### **Økonomi**

- Effektivitetsøkning ved økt selvbetjening av tjenester via internett
- Være lojale og overholde vedtatte drifts- og investeringsbudsjetter samt planlagte tiltak i handlingsplanen

### **Helsenett**

- Oppkobling og utvikling av helsenett
- 24/7 vaktordning fra selskapet i drift høsten 2011.





## Kap 4 Investeringer og handlinger

Indre Østfold Data vil fortsette arbeidet fra 2012 med fokus på økt servicegrad overfor IKT-brukerne og stabil, sikker og forutsigbar drift på dagens løsninger. Arbeidet med sentralisering av fagsystemer vil fortsatt ha full fokus i henhold til eierstrategien.

I løpet av 2012 ble en ny, moderen serverpark satt i drift og de fleste av applikasjonene er lagt over på ny plattform. Det legges nå inn ressurser i arbeidet med overvåkning av drift og backup-systemer.

Våre forslag til prosjekter skal iverksettes slik at prosjekter/prosesser, som medfører en bedret driftssituasjon for kundene, skal prioriteres foran andre.

Disse prosjektene er de virkemidlene som skal til for å oppfylle vedtakene i representantskapet om sentralisering av serverdriften med vekt på kundetilfredshet og økt effektivitet.

Investeringer (alle tall i hele tusen).	2011	2012	2013	2014
Høyhastighetsnett	4 500	2 000	0	0
Datarom	2 600	0	0	0
Datarom 2			3 500	
Sentralisering/ny plattform	2 200	2 600	300	0
Overvåkning, og nye svitsjer			500	
Helsenett	0	2 100	0	
Ny portal	1 000	500	0	
Sentralisert drift skoler		500	1 300	
Feide		350	0	
ERV/Anbud/ kjøp ERP		800	5 300	
Komtek	500	2 000	0	
SAK/ARKIV			5 000	1 000
Anbud helseapplikasjoner				500
Telefoni		3 000		
	10 800	13 850	15 900	1 500

**Generelt**

Selskapets forslag til prosjekter har framkommet etter et godt og konstruktivt samarbeid med BestillerForum. Alle forslag til investeringer i BestillerForum skal følges opp av såkalte ”business case” som belyser hensikt, mandat, ressurser og kostnads- og nytteberegninger. Disse forslagene vil deretter bli fortløpende behandlet av styret i selskapet før prosjektene blir iverksatt.

**Høyhastighetsnett**

Dette prosjektet ble slutført i 2012, ved at også 4 grendeskolene som manglet høyhastighetsnett, fikk dette på plass i løpet av høsten.

**Datarom**

En nytt moderne datarom er bygd opp i 2012, og investeringen i selve rommet er slutført.

**Datarom 2 Styrket beredskap og sikkerhet for kommunene.**

Med prosjektene SAMBA og SELA har vi bygget opp en komplett og redundant løsning for all ny infrastruktur som implementeres i SELA framover, samt alle systemer som migreres inn fra den enkelte kommune. Alle slike tjenester kan leveres kontinuerlig og redundant så lenge SELA er operativ. Skulle imidlertid SELA ikke lenger eksistere – på grunn av katastrofe eller ondsinnede handlinger – har vi ingen infrastruktur å hente tilbake backup til og ingen hardware til å kjøre applikasjonsporteføljen.

Den enkleste og billigste måten å oppnå manglende redundanse på er å etablere nødvendig hardwarekapasitet et annet sted på fiberringen.

Eidsberg kommune har ledig kapasitet i datarom med tilstrekkelig kjølekapasitet og nødvendig UPS.

Det foreslås derfor å etablere et Datarom 2 i Eidsberg. Nødvendige investeringer beløper seg til kr. 3,5 mill. (1.6m til SAN, 1.5m til HW, 0.4m til nettverk, alle priser inklusive nødvendig lisenser). Det vil ikke være nødvendig med investeringer utover ren maskinvare, lokasjonen er fullverdig og i drift i dag i kommunalt eid bygg, med ledig kapasitet.

Investeringen sikrer at alle tjenester som kjøres fra SELA, vil kunne være operative i løpet av få timer etter en total katastrofe i SELA, praktisk talt uten tap av data (kontinuerlig speiling mellom 2 SAN). Med tapebackup (står i Askim Rådhus) i tillegg, er vi rimelig sikret mot datatap uansett katastrofesituasjon.

Andre alternativer er lite aktuelle. Etablering av fiber alene til alternativ lokasjon sentralt i Østlandsområdet vil minimum gi en merkost på linje per år på kr. 1,2 mill. + leie av hallplass og hallkapasitet, i tillegg til samme investeringskost. I tillegg må redundant linje til Helsenett etableres (slik linje finnes allerede i Eidsberg)



### Sentralisering/ny plattform.

- Sentraliseringen av kommuneløsningene, og etablering av felles identitetshåndtering (felles AD) og felles AD er gjennomført i 2012. Dette er en del av grunnmuren, sammen med høyhastighetsnettet, som har dannet grunnlaget for den sentraliserte driftsløsningen.
- Felles katalogtjeneste gir enklere administrasjon av brukere, styring av oppdateringer, tilganger etc.
- Felles e-post system og Citrixløsninger inngikk i dette prosjektet.
- Fordel: Større driftssikkerhet, enklere administrasjon, legger til rette for kostnadsbesparelser ved bruk av tynne klienter.
- **Dette som gjenstår av investeringer på sentralisering, er lagt inn med kr. 300 000,- i budsjettet.**

### Overvåkning:

Det er avsatt kr. 500 000,- til investeringer i utstyr til automatisk overvåkning av driften.

### Helsenett

- Staten pålegger kommunene å være tilknyttet Nasjonalt Helsenett
- Det pågår et landsomfattende prosjekt i stort sett alle kommuner.
- Nasjonalt Helsenett er et lukket profesjonsnett for transport av informasjon, samarbeid og relevante tjeneseter i helsesektoren. Nettet muliggjør utveksling av EPJ (elektronisk pasientjournal) bl.a. mellom legekantor, institusjon og sykehus.
- Indre Østfold Data må legge til rette for at vi får en sikker tilkobling mot Nasjonalt Helsenett.
- **Tilkobling og nødvendige oppgraderinger er gjennomført i løpet av 2012.**

### Ny portal

- Det er gjennomført en anbudsrunde på ny portal for kommunene i Indre Østfold. CustomPublish er valgt som leverandør.
- Kostnadene for den nye portalen er værevesentlig lavere enn dagens kostnadsnivå og den er vesentlig mer brukervennlig. Kostnadene til drift, brukerstøtte og vedlikehold, vil bli halvert i 2013.
- **Investeringen til utrulling av ny portal med nye hjemmesider, intranett og prosjektområde er gjennomført i 2012.**

### Administrativ løsning for skoler og elever.

Denne løsningen gjør det mulig å gi alle skoler og elever samme tilbud.

I tillegg vil utstyret kunne brukes lenger, og det vil være enklere for IKT kontakter på skolene og vedlikeholde.

(Det blir mindre "Windows" feil", og brukerne møter et fast oppsett, hvor det er enkelt for IKT kontaktene å tilbake stille maskinen til "opprinnelig" status.)



Behovet for løpende vedlikehold blir redusert. I tillegg vil man ha mulighet for å standardisere utstyret mer, slik at det blir enklere å vedlikeholde. Dermed kan IKT-kontakten få frigjort tid til å gjøre andre oppgaver.

Mulighet til å redigere og endre på eget, personlig skrivebord, likt oppsett mellom hver pålogging  
De samme programmene og filene er der mellom hver pålogging uansett maskin.

Maskinene kan tilbakestilles til utgangspunktet uten at brukere mister innholdet sitt.

- Applikasjoner uavhengig av klient
- Kunne håndtere alle typer applikasjoner
- Sentral drift
- Støtte for all multimedia og lokale enheter(USB)
- Lokal kjøring av internett (Flash, Java osv.)

Med Wyse WSM kan man å gjenbruke eksisterende maskinvare. Og i tillegg gå over til "tynne klienter".

Det forutsettes Volumlisenser for å få denne type produkter til å virke.

Wyse WSM er et lite krevende produkt på maskinvaresiden, men krever en del av nettverk mellom server-klient.

Det eksisterer derimot design for å håndtere en Core-Edge-løsning som gjør at man mellom lokasjoner har lite behov for å øke båndbredden.

#### **Oppsummert behov til skole:**

Windows lisenser ca. 30.000

- Hardware: Lagringsplass ca. 250.000 kr
- Disk for backup ca. 100.000 kr
- Virtuelle servere 2 stk.: ca. 300.000 kr

Sum: ca. 680.000 kr

- WSM lisens 3 års vedlikehold ca. 497 kr pr arbeidsstasjon hvert 3 år.
- WSM lisens for Wyse klienter ca. 947 kr pr klient det skal streames til.
- WSM lisens for IKKE Wyse klienter ca. 1.095 kr pr klient det skal streames til.

Dette beløpet kan variere etter hvor mange klienter det skal streames til.

Tar her utgangspunkt i 700 maskiner, som ikke er Wyse klienter, ettersom dette ikke finnes på skolene ennå.

- WSM lisens 3 års vedlikehold ca. 497 kr pr arbeidsstasjon hvert 3 år. – ca. 347.900 kr
- WSM lisens for IKKE Wyse klienter ca. 1.095 kr pr klient det skal streames til. – ca. 766.500 kr

Anskaffelseskostnad ca.: 1 114 400 kr

Førstegangs kostnaden på lisenser blir ganske høy, men vil falle etter hvert som man har kjøpt lisensene.

Totalt: 1 794 400 kr

**Skole, elektronisk eksamen, IST og Feide**

- Det er avsatt midler til nødvendige utstyr for å ha nok kapasitet i eksamenslokalene for å avvikle elektroniske eksamener på en god måte. Dette krever stor kapasitet i nettverket.

**Feide**

- FEIDE er et nasjonalt prosjekt for innføring av felles identitetsløsning knyttet til all undervisning. FEIDE vil gi alle innen undervisningssektoren en personlig "ident" som vil kunne følge eleven og andre kommunale brukere.
- FEIDE har vært et statlig prosjekt i flere år, men har tidligere rettet sin aktivitet mot høyskole og videregående skoler.
- FEIDE anbefales å være etablert i alle grunnskoler innen 31.12.12.
- Staten har pålagt kommunene å anskaffe en løsning for å sikre IKT-identer for elevene.
- Prosjektet er assosiert med (men inkluderer ikke) og forsterker felles læringsplattform (læringsplattform og skoleadministrasjon)

**Fellesløsning som gjør det mulig å gi alle skoler og elever samme tilbud, er budsjettert til 1,8 mill. Oversikt følger i eget vedlegg.**

**ERP Økonomi- og adm. system.**

- ERP-systemet har vært ute på anbud og VISMA Enterprise er valgt som nytt system.
- Dette er et stort prosjekt som har som mål at kjernemodulen skal være i drift fra 1.1.2013.
- Dette er et stort løft å komme gjennom for kommunene med opplæring og konvertering, men det vil gi oss et godt ERP system med større fleksibilitet og enklere brukergrensesnitt.
- **Bytte av ERP-system vil kreve en investering på 6 mill. Fordelt med 2,4 mill. på 2012, 2,6 mill. i 2013 og 1,0 mill. i 2014.**  
**Da det ikke er lagt inn mer en 0,8 mill. i investeringsbudsjettet for 2012, vil IØD forskuttere 1,6 mill. i 2012. Dette tas med i investeringsbudsjettet for 2013.**
- Det vil bety at alle kommunene vil komme over på samme ERP system fra 1.1.2013. Spydeberg er allerede på Visma Enterprise på lokal server i nytt datarom. Alle kommunene i Østfold samt Østfold fylkeskommune vil da ha Visma Enterprise som ERP-system.

**KOMTEK eller tilsvarende løsning for behandling av eiendomsinformasjon**

- Hobøl kommune, Indre Østfold Renovasjon og Spydeberg Brannvesen bruker deler av KOMTEK som fagsystem for registrering av eiendomsinformasjon i dag.
- Flere av kommunene har siden 2009 signalisert et sterkt ønske om oppstart av tilsvarende løsning.
- Erfaringer fra andre kommuner indikerer at kommunene får et mer effektivt avgiftsverktøy, slik at investeringen betaler seg selv i løpet av tre år gjennom økte avgifter.
- Anbud på system for eiendomsinformasjon krever at det settes av midler til å gjennomføre prosjektet og at det prioriteres innenfor de rammer som bevilges. Prosjektet vil sannsynligvis inntjenes i løpet av en treårsperiode.

**Sak/Arkiv – oppgradering eller nytt system**

- 5 av 6 av kommunene kjører i dag ESA (EDB sak og arkiv) og 1 kommune kjører Acos Websak.
- Dagens løsning innen sak/arkiv har vært i drift i kommunene i lang tid og er oppgradert en rekke ganger. Løsningen har klare begrensinger knyttet til selvbetjenthets og sikkerhet. Kommunene som kjører ESA har stått over siste 2 oppgraderinger i påvente av avklaringer om framtidig satsing.
- For å bruke løsningen med papirløse møter og å ta ut effektiviseringsgevinster i politikerløsningen, arkivfunksjonen og bedre brukergrensesnittet kreves oppgradering av dagens løsning eller skifte av sak/arkivsystem.
- **SAK/ARKIV legges ut på anbud høsten 2012. Innføring skjer i 2013 og 2014. Det er avsatt midler til investeringen i budsjettet.**

**Telefoni:**

- Vi har i dag mange ulike telefonsentraler i drift.
- Anbud gjennomført i 2012. Dette prosjektet er viktig både på grunn av dårlige systemer i flere kommuner, men også fordi det er mulighet for betydelige innsparinger i driftskostnadene.
- Investeringen ligger inne på 2012 budsjettet og vil bli 0,5 mill. mindre en budsjettet.



	Budsjett 2011	Regnskap 2011	Budsjett 2012	Budsjettforslag 2013
Fast lønn	6 200	7 170	8 600	10 700
Vaktordning 7/24			400	280
Lønn til ekstrahjelp/vikarer	724	171	0	150
Overtidslønn	97	111	100	100
Annen lønn	240	87	250	250
Pensjon og fors.	1 100	1 067	1 400	1 600
Arbgeber avgift	1 186	1 143	1 515	1 960
<b>Lønn og sosiale utgifter</b>	<b>9 547</b>	<b>9 749</b>	<b>12 265</b>	<b>15 040</b>
Kontormateriell	188	12	150	100
Beverting/matvarer	73	69	70	70
Annet forbruksmaterieill	11	49	12	50
Post; bank; telf. linjeleie	3 403	3 469	3 561	3 200
Annonser, info	32	47	50	50
Opplæring og kurs	505	174	500	300
Reise og diett kost.	100	47	103	100
Transport/drift. Transpm	27	27	40	40
Forsikringer	60	29	62	90
leie av lokaler	550	474	570	710
Strøm lokaler og datarom				200
Avgifter, gebyrer, lisenser 229	282	119	150	60
Kjøp leasing av driftsmidl.	324	674	300	300
Leasing av transpmidl.	40	82	70	70
Vedlikehold byggtj.	30	2	30	20
Serviceavtaler, lisenser	11 450	11 157	15 200	18 700
Renhold	55	56	60	70
Andre tjenester	1 547	1 965	1 492	1 800
<b>Kjøp varer og tjenester</b>	<b>18 677</b>	<b>18 452</b>	<b>22 420</b>	<b>25 930</b>
Kjøp fra kommuner	50	31	50	385
Kjøp fra andre	0	31	0	0
Kjøp fra IKS	0	132	0	15
<b>Kjøp av tjenester</b>	<b>50</b>	<b>194</b>	<b>50</b>	<b>400</b>
<b>Driftsutgifter</b>	<b>28 274</b>	<b>28 395</b>	<b>34 685</b>	<b>41 370</b>
Renter	869	541	1 100	1 200
Avdragsutg	3 243	3 227	4 200	5 740
<b>Finanskostnad.</b>	<b>4 112</b>	<b>3 768</b>	<b>5 300</b>	<b>6 940</b>
<b>Salgsinntekter</b>	<b>1 184</b>	<b>1 047</b>	<b>1 220</b>	<b>1 100</b>
<b>Refusjon fra kommunene</b>	<b>30 608</b>	<b>31 225</b>	<b>38 765</b>	<b>47 210</b>

**Driftsbudsjett 2013:****Det er hovedsakelig 3 budsjettposter som er endret vesentlig:**

Personalkostnader  
Serviceavtaler og lisenser  
Finanskostnader

**Personalkostnader:**

I budsjettet for 2013 er det tatt høyde for regulering av lønninger i henhold til lønnsforhandlinger. Styrking av selskapet og økning i bemanningen i henhold til vedtak i representantskapet 20.11.2011. Økningen får først full virkning i 2013 da tiltredelse har skjedd i løpet av 2012. I tillegg er det lagt inn en økning på 1,2 stilling som er rettet mot sektor skole/barnehage.

Dette har etter vært blitt et stort område med ca. 600 lærere og 6000 elever. Bruken av IT i skole og barnehage øker stadig. Både med administrative systemer, elev systemer, undervisning og elektroniske eksamener. Vi har derfor valgt å budsjettere med en tekniker som skal følge og tilrettelegge for drift av skolesystemene. I tillegg har vi leid inn en prosjektleder på 0,2 % stilling for ett år som skal lede faggruppene for skole og barnehage, og tilrettelegge for felles opplegg for skolene og felles applikasjoner.

I tillegg har vi i henhold til vår policy tatt høyde for å ta inn en ny IKT-lærling hver høst.

**Serviceavtaler/lisenser**

Vi får en økning på denne posten med ca. 3,5 mill.

Det skyldes i det alt vesentlige doble kostnader med drifting av to ERP-system.

VISMA kobles opp fra 1.1.2013, mens ERV kobles ned i løpet av 2013.

Dette utgjør en ekstrakostnad til ERV på ca. 1,7 mill.

Dette er en kostnad som vil falle bort i 2014.

Lisenser til helsenett utgjør 0,5 mill.

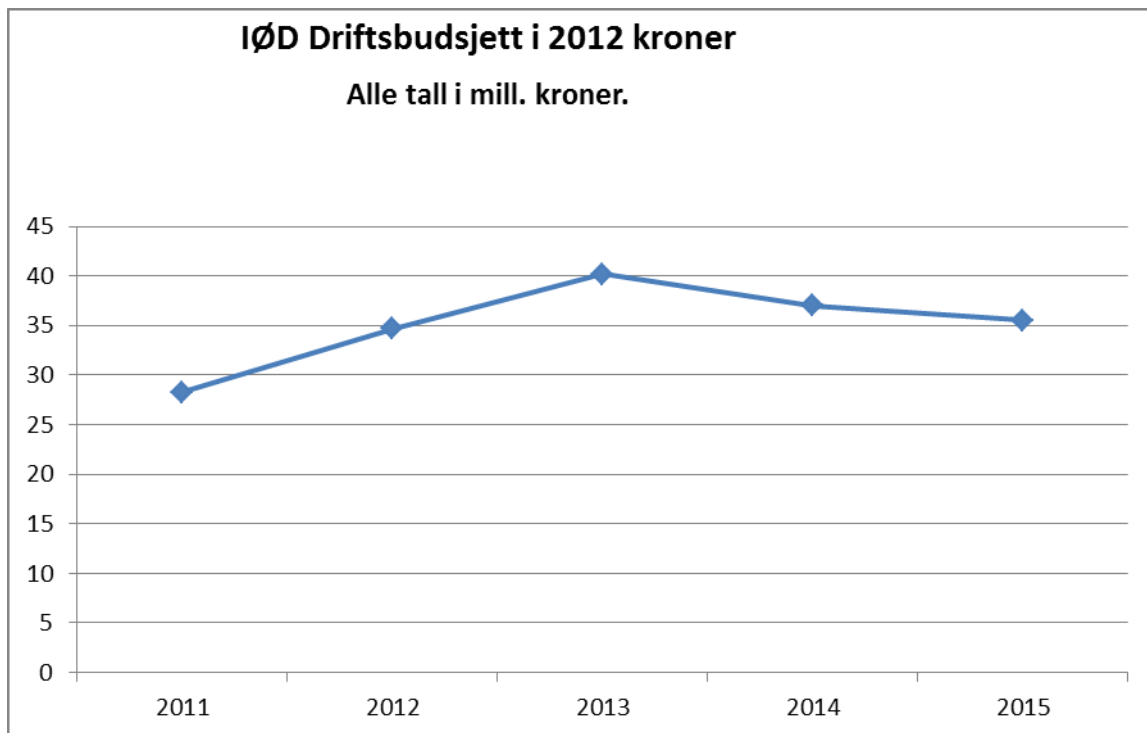
I tillegg har det kommet inn fagsystemer og lisenser som kommunen har kjøpt utover budsjett og som de selv har betalt direkte for i 2012, men som nå er lagt inn i vårt budsjett for 2013

Fra 30.6.2014 vil lisenskostnadene til Microsoft for lisenser til Office-pakka til kontor og skole, samt e-post lisenser, gå ned fra 4,5 til 1,6 mill. Dette skyldes at vi kjøpte lisensene pr. 30.6.2011 med 3 års nedbetaling. Fra 30.6.2014 betaler vi bare for service og oppgradering.

**Finanskostnader.**

Som følge av foreslåtte investeringer er det tatt høyde for en lånefinansiering på 15 millioner i løpet av 2013. Dette vil gi en økning i renter og avdrag.





**Budsjettert kostnadsfordeling for eierkommuner i henhold til selskapsavtale og applikasjonsmatrise: (alle tall i hele 1 000)**

<b>IØD</b>	<b>Askim</b>	<b>Eidsberg</b>	<b>Hobøl</b>	<b>Skiptvet</b>	<b>Spydeberg</b>	<b>Trøgstad</b>
<b>47 210</b>	15 464	11 180	5 497	4 137	5 301	5 631